

Stojąc obok wieży szybowej możemy odkryć piękny krajobraz z miastem Fougères w tle.

Au pied du chevalement, on découvre un superbe paysage avec Fougères à nos pieds.



Ruda cyny była eksploatowana w Montbelleux podczas wieku brązu (4 000 lat przed naszą erą). W stronę północno-zachodniego wzgórza, stawiano dwa „menhir”.

Później, około 1000 lat przed Chrystusem, Celtowie zamieszkali w Armorcy. To małe wzgórze jest dla nich górą poświęconą i ofiarowana bogu celtyckiemu, Belenos lub Belen, bóg światła.

Le minerai d'étain était déjà exploité à Montbelleux pendant l'âge de Bronze, (4.000 ans avant notre ère). Sur le côté nord-ouest de la colline s'élevaient deux grands menhirs.

Plus tard (vers 1000 ans avant JC) les Celtes s'installent en Armorque.

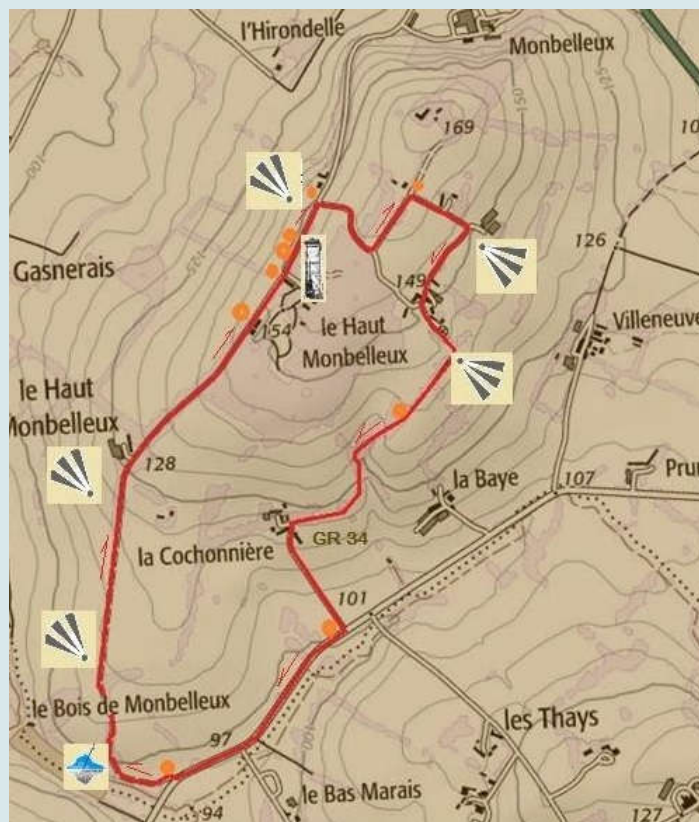
Cette petite colline est, pour eux, une montagne sacrée vouée au culte du dieu celtique Belenos ou Belen, dieu de la lumière.

Le circuit découverte du site de Montbelleux.

Des panneaux jalonnent le circuit pédestre qui permet de faire le tour de l'ancienne mine d'extraction de wolfram appelé également « tungstène ».

Entre autre : historique et effectifs à l'époque d'activité, les menhirs de Montbelleux, les légendes, le moulin à vent et les activités locales, les minéraux de Montbelleux, les guerres.

En 4,5 km vous découvrirez les abords du carreau de mine, le dernier chevalement de Bretagne et le remarquable panorama qui surplombe le Pays de Fougères.



Départ au pied du chevalement.

Kopalni w Montbelleux.



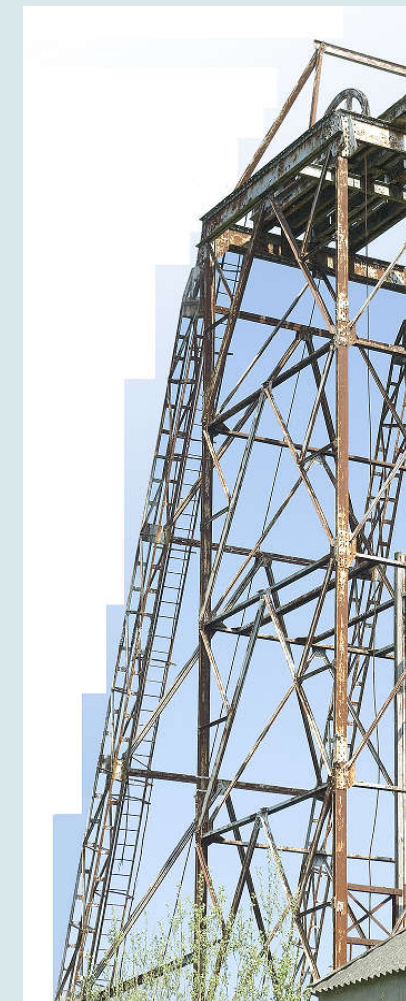
Luitré- Dompierre (35)

Ostatnia wieża szybowa w Bretanii.

Pamięć kopalni w Montbelleux

Mémoire de la Mine de Montbelleux

La 3 M



<http://montbelleux.e-monsite.com/>